

調布市の給与・定員管理等について

1 総括

(1) 人件費の状況（普通会計決算）

| 区分 | 住民基本台帳人口 (H16年度末) | 歳出額 A | 実質収支 | 人件費 B | 人件費率 B/A | (参考) H15年度の人件費率 |
|-------|----------------------|------------|-----------|------------|-------------|--------------------|
| | 人 | 千円 | 千円 | 千円 | % | % |
| H16年度 | 208,156 | 63,892,826 | 2,188,324 | 12,841,391 | 20.1 | 19.9 |

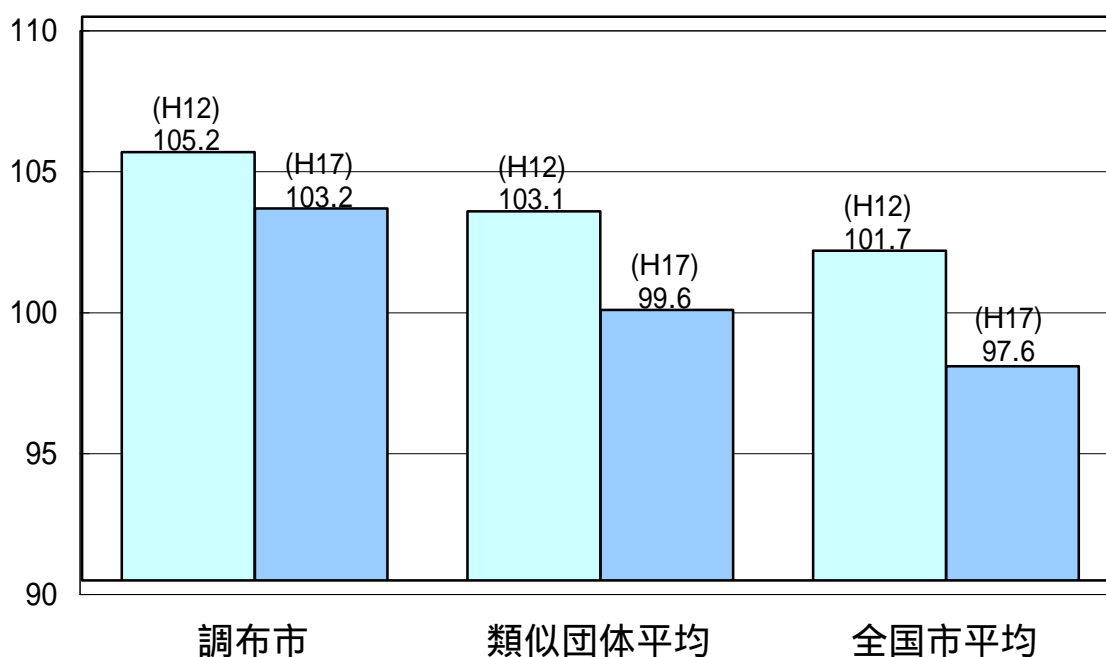
(2) 職員給与費の状況（普通会計予算）

| 区分 | 職員数 A | 給与 | | | | 一人当たり給与費 B/A |
|-------|----------|-----------|-----------|-----------|-----------|-----------------|
| | | 給料 | 職員手当 | 期末勤勉手当 | 計 B | |
| | 人 | 千円 | 千円 | 千円 | 千円 | 千円 |
| H17年度 | 1,202 | 5,174,677 | 1,532,277 | 2,276,875 | 8,983,829 | 7,474 |

- (注) 1 職員手当には退職手当を含まない。
2 給与費は当初予算に計上された額である。

(3) 特記事項

(4) ラスパイレス指数の状況（各年4月1日現在）



- (注) 1 ラスパイレス指数とは、国家公務員の給与水準を100とした場合の地方公務員の給与水準を示す指数である。
2 類似団体平均とは、人口規模、産業構造が類似している団体のラスパイレス指数を単純平均したものである。

2 職員の平均給与月額、初任給等の状況

(1) 職員の平均年齢、平均給料月額及び平均給与月額の状況（平成17年4月1日現在）

一般行政職

| 区分 | 平均年齢 | 平均給料月額 | 平均給与月額 |
|------|--------|-----------|-----------|
| 調布市 | 44.2 歳 | 376,882 円 | 499,663 円 |
| | | | 468,931 円 |
| 国 | 40.3 歳 | 329,728 円 | 382,092 円 |
| 類似団体 | 43.9 歳 | 364,198 円 | 471,694 円 |
| | | | 432,654 円 |

技能労務職

| 区分 | 平均年齢 | 平均給料月額 | 平均給与月額 | | | |
|---------|--------|-----------|-----------|--------|-----------|-----------|
| 調布市 | 43.4 歳 | 355,514 円 | 431,932 円 | | | |
| | | | 427,582 円 | | | |
| | | | ㊧給食調理員 | 40.3 歳 | 332,300 円 | 400,572 円 |
| | | | | | | 400,572 円 |
| | | | ㊧用務員 | 43.8 歳 | 357,000 円 | 428,207 円 |
| | | | | | | 426,741 円 |
| ㊧自動車運転手 | 54.1 歳 | 441,000 円 | 492,595 円 | | | |
| | | | 484,123 円 | | | |
| 国 | 48.1 歳 | 285,008 円 | 316,350 円 | | | |
| 類似団体 | 45.5 歳 | 332,366 円 | 402,440 円 | | | |
| | | | 379,635 円 | | | |
| 民間事業者平均 | 54.7 歳 | - | 334,436 円 | | | |

- (注) 1 「平均給料月額」とは、平成17年4月1日現在における各職種ごとの職員の基本給の平均である。
- 2 「平均給与月額」とは、給料月額と毎月支払われる扶養手当、調整手当、住居手当、時間外勤務手当などの諸手当の額を合計したものである。このうち、上段はこれら全ての諸手当込みのものであり、地方公務員給与実態調査において明らかにされているものである。また、下段は国家公務員の平均給与月額には時間外勤務手当、特殊勤務手当等の手当が含まれていないことから、比較のため国家公務員と同じベースで再計算したものである。

(2) 職員の初任給の状況（平成17年4月1日現在）

| 区分 | 調布市 | | 国 | | |
|-------|-----|-----------|-----------|-----------|-----------|
| | 初任給 | 2年後の給料 | 初任給 | 2年後の給料 | |
| 一般行政職 | 大学卒 | 179,800 円 | 203,600 円 | 179,800 円 | 198,600 円 |
| | 高校卒 | 144,000 円 | 153,300 円 | 138,800 円 | 148,500 円 |
| 技能労務職 | 高校卒 | 149,400 円 | 163,900 円 | - | - |
| | 中学卒 | - 円 | - 円 | - | - |

(3) 職員の経験年数別・学歴別平均給料月額の状況（平成17年4月1日現在）

| 区分 | 経験年数10年 | 経験年数15年 | 経験年数20年 | |
|-------|---------|-----------|-----------|-----------|
| 一般行政職 | 大学卒 | 288,800 円 | 338,338 円 | 394,300 円 |
| | 高校卒 | 242,650 円 | 294,740 円 | 353,914 円 |
| 技能労務職 | 高校卒 | 239,900 円 | 305,100 円 | 346,200 円 |
| | 中学卒 | 284,950 円 | 307,600 円 | 342,950 円 |

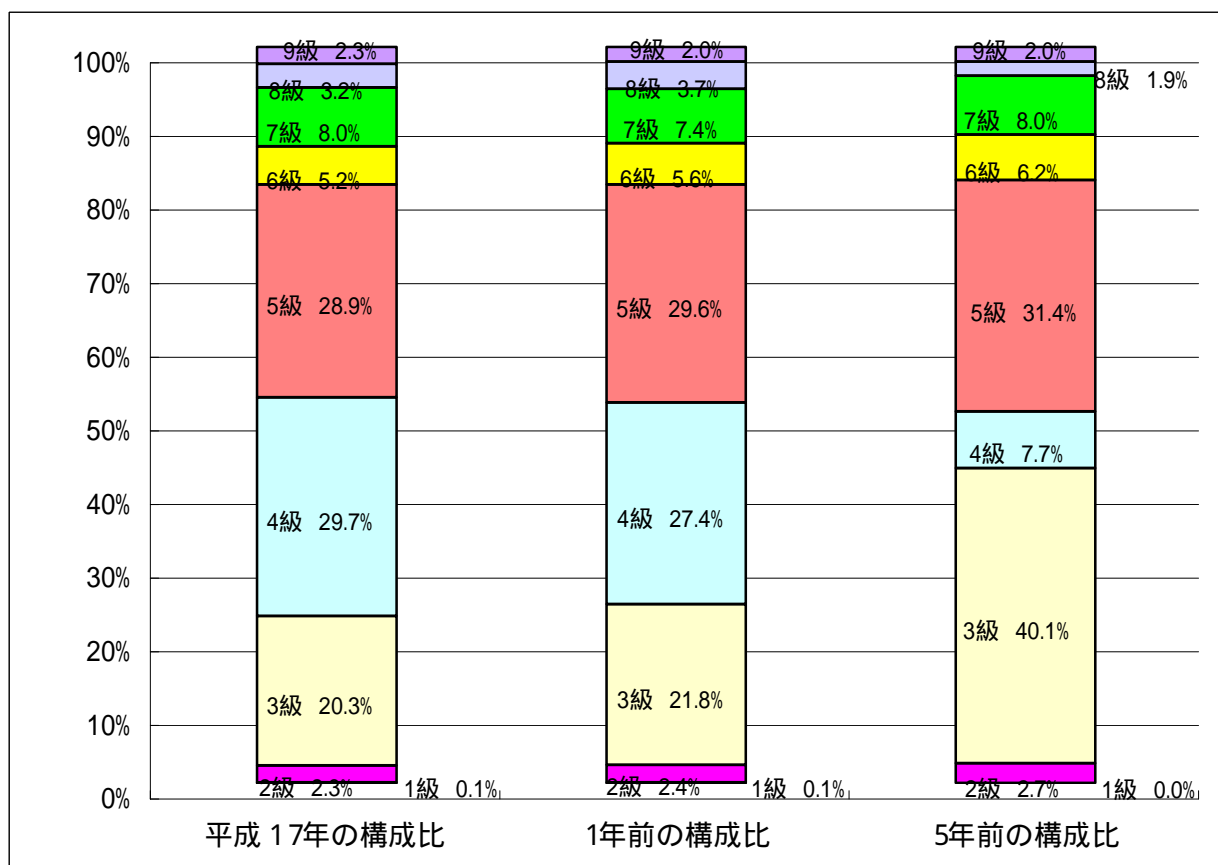
3 一般行政職の級別職員数等の状況

(1) 一般行政職の級別職員数の状況（平成17年4月1日現在）

| 区分 | 標準的な職務内容 | 職員数 | 構成比 |
|-----|----------|------------|--------------|
| 1 級 | 主事 技師 | 1 人 | 0.1 % |
| 2 級 | 主事 技師 | 20 人 | 2.3 % |
| 3 級 | 主事 技師 | 177 人 | 20.3 % |
| 4 級 | 主任 | 259 (34) 人 | 29.7 (100) % |
| 5 級 | 係長 | 252 人 | 28.9 % |
| 6 級 | 課長補佐 | 45 人 | 5.2 % |
| 7 級 | 課長 | 70 人 | 8.0 % |
| 8 級 | 次長 | 28 人 | 3.2 % |
| 9 級 | 部長 | 20 人 | 2.3 % |

(注) 1 調布市の給与条例に基づく給料表の級区分による職員数である。

2 標準的な職務内容とは、それぞれの級に該当する代表的な職務である。



(2) 昇給期間短縮の状況

| 区 分 | | 全 職 種 |
|------|-------------------------------------|-----------|
| 15年度 | 職 員 数 A | 人 869 |
| | 普通昇給機関(12~24月)を 短縮して昇給した職員数 B | 人 377 |
| | 比 率 B/A | % 43.4 |
| 16年度 | 職 員 数 A | 人 864 |
| | 普通昇給機関(12~24月)を 短縮して昇給した職員数 B | 人 327 |
| | 比 率 B/A | % 37.8 |

4 職員の手当の状況

(1) 期末手当・勤勉手当

| 調 布 市 | 国 |
|--|--|
| 1人当たり平均支給額(16年度) 1,934 千円 | - |
| (16年度支給割合) 期末手当 3.2 月分 (1.7 月分) 勤勉手当 1.2 月分 (0.6 月分) | (16年度支給割合) 期末手当 3.0 月分 (1.6 月分) 勤勉手当 1.4 月分 (0.7 月分) |
| (加算措置の状況) 職制上の段階、職務の級等による加算措置 職務加算 5~20% | (加算措置の状況) 職制上の段階、職務の級等による加算措置 役職加算 5~20% 管理職加算 10~25% |

(注) ()内は、再任用職員に係る支給割合である。

(2) 退職手当(平成17年4月1日現在)

| 調 布 市 | 国 |
|---------------------------------|---------------------------------|
| (支給率) 自己都合 勤奨・定年 | (支給率) 自己都合 勤奨・定年 |
| 勤続20年 24.25 月分 35.00 月分 | 勤続20年 21.00 月分 27.30 月分 |
| 勤続25年 32.50 月分 45.50 月分 | 勤続25年 33.75 月分 42.12 月分 |
| 勤続35年 49.75 月分 59.20 月分 | 勤続35年 47.50 月分 59.28 月分 |
| 最高限度額 59.20 月分 59.20 月分 | 最高限度額 59.28 月分 59.28 月分 |
| その他の加算措置 定年前早期退職特例措置 (2~20%) | その他の加算措置 定年前早期退職特例措置 (2~20%) |
| 1人当たり平均支給額 12,561 千円 29,306 千円 | |

(注) 退職手当の1人当たり平均支給額は、前年度に退職した全職種に係る職員に支給された平均額である。

(3) 調整手当 (平成17年4月1日現在)

| 支給実績 (16年度決算) | | 657,462 千円 | |
|----------------------------|--------|------------|------------|
| 支給職員 1人当たりの平均支給年額 (16年度決算) | | 487,731 円 | |
| 支給対象地域 | 支給率 | 支給対象職員数 | 国の制度 (支給率) |
| 調布市 | 10.5 % | 1,348 人 | 10 % |
| | % | 人 | % |
| | % | 人 | % |
| | % | 人 | % |
| | % | 人 | % |
| | % | 人 | % |

(4) 特殊勤務手当（平成17年4月1日現在）

| 支給実績（16年度決算） | 14,581 千円 | | |
|-------------------------|---|-----------------------------------|--------------------------------|
| 支給職員1人当たり平均支給年額（16年度決算） | 38,986 円 | | |
| 職員全体に占める手当支給職員の割合（16年度） | 27.6 % | | |
| 手当の種類（手当数） | 12 | | |
| 手当の名称 | 主な支給対象職員 | 主な支給対象業務 | 左記職員に対する支給単価 |
| 感染症予防消毒作業従事手当 | 感染症予防消毒作業に従事する職員 | | 1件当たり 1,000 円 |
| 行旅死亡人取扱作業従事手当 | 行旅死亡人取扱いに従事する職員 | | 1件当たり 10,000 円 |
| はち駆除作業従事手当 | 常時屋外における作業に従事する職員 | すずめばちの巣の駆除作業に従事する職員 | 1巣につき 1,200 円 |
| 清掃関係作業従事手当 | ごみ処理に従事する職員で、かつ屋外において常時清掃作業に従事する職員で、かつ、当該作業に従事した日が1月のうち1日以上ある職員 | 収集作業指導 | 月額 3,000 円 |
| | | 作業指導職員の補佐 | 月額 1,500 円 |
| | ごみ処理に従事する職員で、かつ屋外において常時清掃作業に従事する職員 | 収集作業に従事する職員（作業指導職員及びそれを補佐する職員を含む） | 日額 550 円 |
| | | 屋外において常時清掃作業に従事する職員 | 動物の死体処理 |
| 下水道管内作業従事手当 | 下水道管内の作業に従事する職員 | 下水道管内の作業 | 1日につき 600 円 |
| 長時間勤務手当 | 週44時間以上勤務すること定められている職員 | | 給料月額100分の13に相当する額を限度として規則で定める額 |
| 年末年始勤務手当 | 年末年始の規則で定める日に勤務する職員 | | 日額9,800円を限度として規則で定める額 |
| 建築指導業務従事手当 | 建築基準法に基づく違反建築取締業務に従事する職員 | | 1日につき 250 円 |
| 変則勤務手当 | 保育園に所属する職員で、勤務時間が変則的に割り振られ、勤務したもの | | 1日につき 500 円 |
| 交替制勤務手当 | 保育園に所属する職員で、勤務時間が11時間保育業務及び延長保育業務のため交代制で割り振られ、勤務したもの | | 1日につき 750 円 |
| | 児童青少年課に所属し、青少年ステーションを勤務場所とする職員で、勤務時間が交替制で割り振られ、勤務したもの | | |
| | 図書館に所属する職員で、勤務時間が交替制で割り振られ、勤務したもの | | 1日につき 1,500 円 |
| 生活保護世帯訪問調査手当 | 生活保護法に基づく地区担当業務に従事する職員 | | 月額 4,000 円 |
| 滞納整理手当 | 市税、介護保険料及び水道料金の滞納整理業務に従事する職員 | | 月額4,000円を限度として規則で定める額 |

(5) 時間外勤務手当

| | |
|---------------------------|------------|
| 支給実績 (15年度決算) | 353,688 千円 |
| 支給職員 1人当たり平均支給年額 (15年度決算) | 312 千円 |
| 支給実績 (16年度決算) | 331,536 千円 |
| 支給職員 1人当たり平均支給年額 (16年度決算) | 293 千円 |

(6) その他の手当 (平成17年4月1日現在)

| 手当名 | 内容及び支給単価 | 国の制度との異同 | 国の制度と異なる内容 | 支給実績 (16年度決算) | 支給職員 1人当たり平均支給年額 (16年度決算) |
|----------|--|----------|-----------------------------|---------------|---------------------------|
| 扶養手当 | 配偶者15,700円 その他の親族 8,600円 (16歳から22歳の間の子 4,100円加算) | 異なる | 支給対象者の区分が相違 | 175,901 千円 | 271,453 円 |
| 住居手当 | 世帯主 12,500円 その他 9,200円 | 異なる | 借家,借間居住者,持家居住者の支給対象限度額制度がない | 184,849 千円 | 137,128 円 |
| 通勤手当 | 交通機関を利用 運賃など相当額 交通用具 (自転車等) を使用 片道の使用距離に応じた額 | 異なる | 交通機関等利用者の支給対象限度額制度がない | 139,120 千円 | 145,759 円 |
| 給料の特別調整額 | 管理または監督の地位にある職員のうち,市長が特に指定するものについて,その特殊性に基づき,給料月額100分の20を超えない範囲内において定める額 | 異なる | 支給区分が相違 | 172,661 千円 | 998,043 円 |
| 休日勤務手当 | 勤務一時間当たりの給料等の額に100分の135を乗じて得た額の合計額 | 同じ | | 6,230 千円 | 23,423 円 |
| 宿日直手当 | 宿日直勤務 1回につき1万円 | 異なる | 支給区分が相違 | 0 千円 | 0 円 |

5 特別職の報酬等の状況（平成17年4月1日現在）

| 区 分 | | 給 料 | | 月 額 | | 等 |
|------|-----|-------------------------|----|--------------------|-----------|---|
| 給料 | 市長 | 1,050,000 | 円 | (参考)類似団体における最高/最低額 | | |
| | 助役 | 910,000 | 円 | 1,058,000 円 / | 900,000 円 | |
| | 収入役 | 810,000 | 円 | 910,000 円 / | 750,000 円 | |
| 報酬 | 議長 | 640,000 | 円 | 810,000 円 / | 667,000 円 | |
| | 副議長 | 580,000 | 円 | 780,000 円 / | 505,000 円 | |
| | 議員 | 550,000 | 円 | 699,000 円 / | 460,000 円 | |
| 期末手当 | 市長 | (16年度支給割合) | | | | |
| | 助役 | 4.4 | 月分 | | | |
| 退職手当 | 議長 | (16年度支給割合) | | | | |
| | 副議長 | 4.4 | 月分 | | | |
| 退職手当 | 市長 | (算定方式) | | (支給時期) | | |
| | 助役 | 105万円 × 400/100 × 4 (年) | | 任期满了時 | | |
| | 収入役 | 91万円 × 300/100 × 4 (年) | | 任期满了時 | | |
| | | 81万円 × 250/100 × 4 (年) | | 任期满了時 | | |

6 職員数の状況

(1) 部門別職員数の状況と主な増減理由

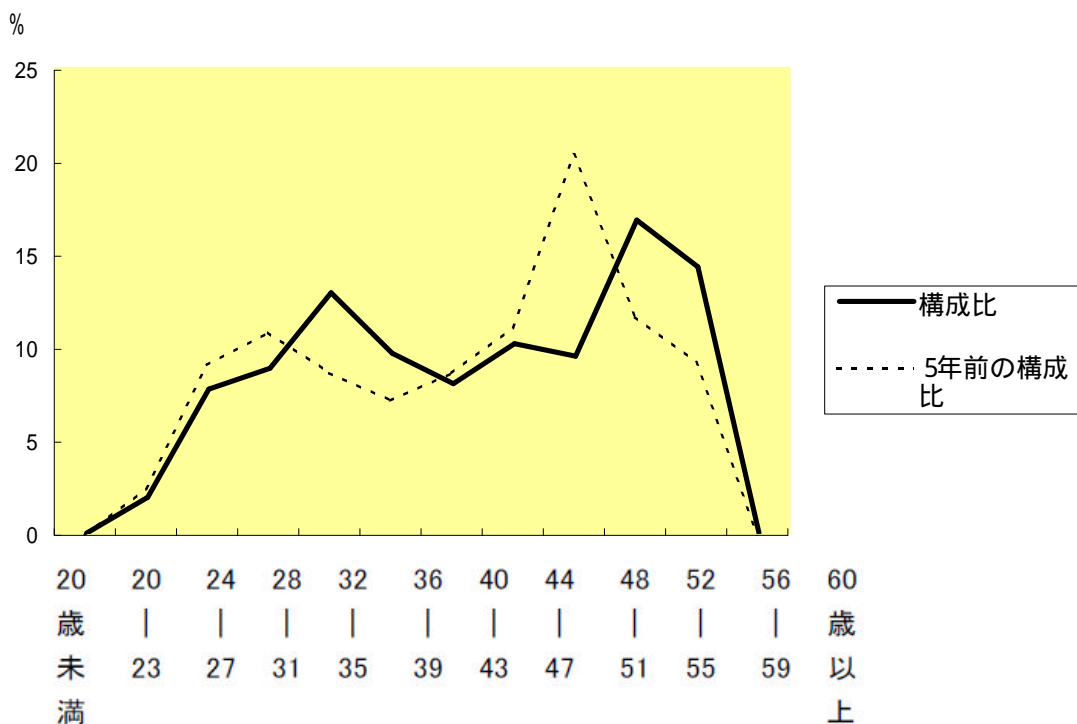
(各年4月1日現在)

| 区 分 部 門 | | 職 員 数 | | 対前年 増減数 | 主 な 増 減 理 由 |
|--------------------------------------|------|-----------|-----------|------------|------------------------------|
| | | 平成 16年 | 平成 17年 | | |
| 一 般 行 政 部 門 | 議会 | 11 | 11 | 0 | |
| | 総務 | 244 | 246 | 2 | 業務量の増・欠員補充,事務の統廃合縮小・機械化等による減 |
| | 税務 | 68 | 67 | 1 | 事務の統廃合縮小による減 |
| | 民生 | 379 | 382 | 3 | 業務量の増,事務の統廃合縮小等による減 |
| | 衛生 | 114 | 114 | 0 | 業務量の増,職員の再任用化による減 |
| | 労働 | 2 | 2 | 0 | |
| | 農林水産 | 6 | 5 | 1 | 職員の再任用化による減 |
| | 商工 | 12 | 10 | 2 | 施設新設による増,事務の統廃合縮小による減 |
| | 土木 | 116 | 121 | 5 | 業務量の増・欠員補充等,業務の見直し等による減 |
| | 小 計 | 952 | 958 | 6 | |
| 特 別 行 政 部 門 | 教育 | 248 | 245 | 3 | 業務量の増,退職不補充による減 |
| | 小 計 | 248 | 245 | 3 | |
| 公 営 企 業 計 等 部 門 | 水道 | 60 | 55 | 5 | 事務の統廃合縮小・民間委託等による減 |
| | 下水道 | 15 | 15 | 0 | |
| | その他 | 61 | 61 | 0 | 業務量の増,事務の統廃合縮小等による減 |
| | 小 計 | 136 | 131 | 5 | |
| 合 計 | | 1,336 | 1,334 | 2 | |
| | | [1,390] | [1,390] | [0] | |

(注) 1 職員数は一般職に属する職員数(教育長1人を含み,一部事務組合等への派遣職員を除く)である。

2 []内は、条例定数の合計である。

(2) 年齢別職員構成の状況（平成17年4月1日現在）



| | | | | | | | | | | | | | |
|-----|-------|-----|------|------|------|------|------|------|------|------|------|-----|--------|
| 区分 | 20歳未満 | 20歳 | 24歳 | 28歳 | 32歳 | 36歳 | 40歳 | 44歳 | 48歳 | 52歳 | 56歳 | 60歳 | 計 |
| 職員数 | 0人 | 26人 | 105人 | 120人 | 175人 | 131人 | 109人 | 138人 | 129人 | 228人 | 194人 | 0人 | 1,355人 |

(3) 定員適正化計画の数値目標及び進捗状況

定員適正化目標（数・率）

| 計画期間 | | 数値目標 |
|-----------|------------|--------|
| 始期 | 終期 | |
| 平成16年4月1日 | 平成19年3月31日 | 1,320人 |

数値目標の変更について検討中

平成22年4月1日現在における定員の数値目標

平成22年4月1日現在の定員の数値目標はありません。
平成25年4月1日現在の定員の数値目標については、一部事務組合等への派遣職員を含めた全体で1,250人としています。

数値目標の変更について検討中

定員適正化計画の年次別進捗状況（実績）の概要

（各年 4月 1日現在）

| 部 門 | 区 分 | 平成 15年 計画前年 | 平成 16年 1 年 目 | 平成 17年 2 年 目 | 平成 18年 3 年 目 | 16年～18年 計 | (参考) 数値目標 |
|-----|------|----------------|-----------------|-----------------|-----------------|--------------|--------------|
| | 一般行政 | 減 員 | | 25 | 27 | | 52 |
| 増 員 | | | 12 | 33 | | 45 | |
| 差 引 | | | 13 | 6 | | 7 (- %) | |
| 職員数 | | 965 | 952 | 958 | | 958 | |

（注）1 計画期間は、平成 16 年～平成 18 年の 3 年間である。

2 (%) 内の数値は、数値目標に対する進捗率を示す。

(参考)

（各年 4月 1日現在）

| 部 門 | 区 分 | 平成 15年 計画前年 | 平成 16年 1 年 目 | 平成 17年 2 年 目 | 平成 18年 3 年 目 | 16年～18年 計 | (参考) 数値目標 |
|---------------|------|----------------|-----------------|-----------------|-----------------|--------------|--------------|
| | 特別行政 | 減 員 | | 3 | 4 | | 7 |
| 増 員 | | | 2 | 1 | | 3 | |
| 差 引 | | | 1 | 3 | | 4 (- %) | |
| 職員数 | | 249 | 248 | 245 | | 245 | |
| 公営企業 等 会 計 | 減 員 | | 1 | 6 | | 7 | |
| | 増 員 | | 2 | 1 | | 3 | |
| | 差 引 | | 1 | 5 | | 4 (- %) | |
| | 職員数 | 135 | 136 | 131 | | 131 | |
| 計 | 減 員 | | 4 | 10 | | 14 | |
| | 増 員 | | 4 | 2 | | 6 | |
| | 差 引 | | 0 | 8 | | 8 (- %) | |
| | 職員数 | 384 | 384 | 376 | | 376 | |